

Zoom sur une œuvre d'un des musées de Nancy :
Pistes de création pour les enfants

« *Le Retour du Croisé* »
Œuvre sculptée du Palais des ducs de Lorraine



Le Retour du Croisé, fin XII^e siècle, anonyme, grès taillé, H. 111 cm ; l. 40 ; P. 30 cm, Nancy, Palais des ducs de Lorraine (actuellement présentée à l'église des Cordeliers) ©M. Bourguet

Regarde bien cette sculpture.

Tu l'as peut-être découverte lors d'une visite guidée avec ta classe. Souviens-toi ou bien cherche les éléments qui vont te permettre de répondre à ces questions :

- Quelle est la taille de la sculpture ? quel matériau a été utilisé pour la fabriquer ? , où est-elle exposée en ce moment ?
- Qui sont les personnages représentés : que font-ils ? comment sont-ils vêtus ? peut-on deviner ce qu'ils ressentent ?

Nous allons partir de cette œuvre pour créer pendant plusieurs jours, en utilisant différentes techniques.

➔ *De jour en jour, n'oublie pas de prendre des photos de tes compositions et de les envoyer à ton maître ou à ta maîtresse.*

Jour 1 : la photographie

On peut s'amuser à **mimer la scène à deux** et photographier le résultat. Pense bien aux sentiments que ressentent les personnages et essaye de les mimer avec ton visage. Tu peux aussi te déguiser avec ce que tu as sous la main (vieille toile de tissu, bâton...).

Et si on faisait passer un autre message ? On pourra adopter des attitudes différentes : toujours à deux en interaction mais on change de posture, on garde le sourire ou au contraire on montre sa colère...

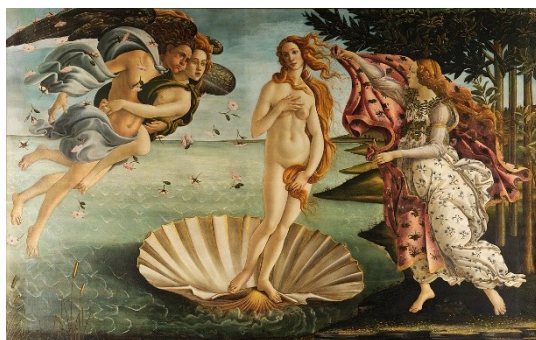
Regarde le travail d'artistes photographes qui ont créé des scènes à partir de célèbres œuvres d'art :



Edouard Manet, *Le Déjeuner sur l'herbe*, 1863, musée d'Orsay.



Alain Jacquet, *Déjeuner sur l'herbe*, 1964.



Sandro Botticelli, *La naissance de Vénus*, 1485.



Collectif 6, *La naissance de Vénus*, photographie.

Jour 2 et 3 : le collage

- ➔ Première proposition : Découpe dans des magazines les différents éléments qui composent les personnages du groupe sculpté *Le Retour du croisé* (yeux, nez, bouche, cheveux, barbe, buste, bras, mains, jambes, pieds) puis trouve une manière de les assembler en restant fidèle à la sculpture (ou pas). Fais plusieurs essais de disposition des éléments avant de les coller.
- ➔ Deuxième proposition : Observe les différentes formes qui composent le groupe sculpté (les ovales des visages, les formes rectangulaires des corps, les mains, les jambes, les pieds...) Dessine ces formes sur des morceaux de papier ou de carton de couleur (papier craft, papier cadeau, papier journal, papier d'aluminium, cartoline de couleur) puis assemble-les en les collant.

Découvrons maintenant des artistes qui ont représenté des personnages en utilisant le collage.



Mimmo Rotella, *Marylin*, 1963.



Henri Matisse, *Nu bleu II*, 1952.



Man Ray, *Reproduction d'un collage de Pablo Picasso*, 1923

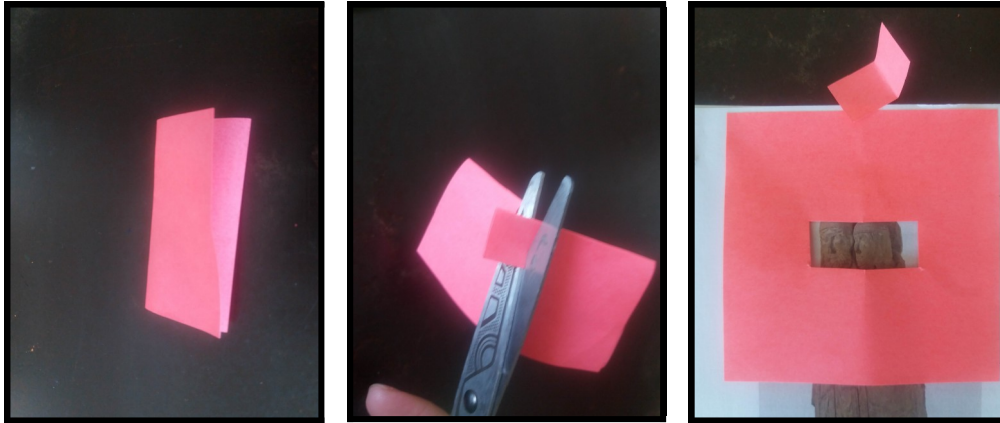
Jour 4 : le dessin

- ➔ Tu vas reproduire différents détails de cette sculpture par le dessin au crayon de papier.

Voici les différentes étapes :

- 1- Prépare ton matériel. Il te faut :
 - Un crayon de papier

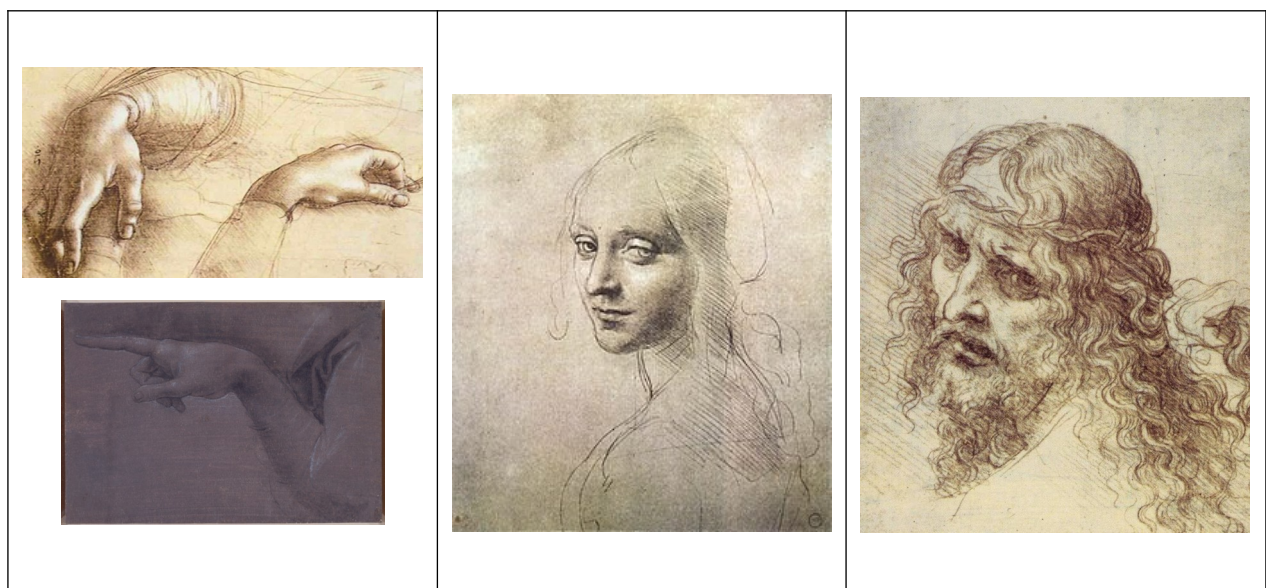
- Une feuille de papier que tu vas plier en quatre. En la dépliant tu obtiendras 4 espaces qui vont servir chacun pour des détails différents.
- Un petit morceau de papier au centre duquel tu vas découper un petit trou de forme carrée. Tu obtiendras ainsi un cadre que tu pourras déplacer sur la sculpture jusqu'à trouver le détail qui te plaît.



2- Dessine cet élément sur l'un des quatre espaces de la feuille.

3- Puis cherches un autre élément à reproduire... Et ainsi de suite jusqu'à avoir rempli les 4 espaces de la feuille.

Regardons maintenant quelques dessins de Léonard de Vinci. A l'époque de la Renaissance les artistes savent désormais reproduire les visages et les corps de façon beaucoup plus réaliste qu'au Moyen-Age.



Jour 5 : la sculpture

Cette œuvre est ce qu'on appelle un VOLUME : On peut **tourner autour d'un volume** et il nous offre des **points de vue différents**, un volume **tient debout**, il est composé de **pleins et de creux (vides)**. Un volume peut avoir un **socle** ou pas, il est intéressant de se poser la question de placer le volume sur un socle ou pas, cela fait partie de la démarche de création.

Ici, sur cette photo, on ne voit que la face avant. Au musée on pourrait aller voir derrière également. Cette sculpture a-t-elle un socle ? Est-il réalisé dans un matériau différent de la sculpture ou fait-il corps avec cette œuvre ?

Le volume peut résulter d'un assemblage, on parlera de **sculpture d'assemblage**, d'une **taille directe** dans le matériau (souvent la pierre ou le bois), d'un **modelage** dans un matériau souple (l'argile, la pâte à modeler, pâte à sel, pâte à pain, ...) d'une fonte de métal, d'un **moulage** (dans le plâtre ou la résine par exemple).

Ce n'est pas simple à réaliser à la maison ou en classe, mais il y a tout de même des activités qui vont te permettre d'essayer de fabriquer toi-même ta propre sculpture avec deux personnages :

- ➔ Première proposition : **Modelage avec de la pâte à modeler** (voir recette plus bas)
- Tu façones un pavé de la taille voulue pour ta sculpture (tu peux taper, taper, taper la boule de terre pour qu'elle ressemble à une petite boîte avec 6 faces rectangulaires ou même partir d'une forme de dé avec 6 faces carrées)
- Avec une petite cuillère, une fourchette, une baguette chinoise ou des outils en plastique que tu aurais à la maison, tu vas pouvoir tracer des lignes pour définir deux personnages côte à côte comme dans cette sculpture en pierre. Tu peux ajouter des éléments comme un bras qui passe sur l'épaule d'un des deux personnages, un nez, une chevelure en veillant bien de les souder avec tes outils. (Pour la chevelure, si tu as un presse-ail ça fonctionne très bien !)
- A toi de rendre inoubliables ces deux amoureux avec tous les détails que tu souhaiteras !

Une recette pour faire sa propre pâte à modeler :

Ingrédients : 120 g de farine, 20 g de sel fin, 20 cl d'eau, 1 cuillère à soupe d'huile végétale ; quelques gouttes de colorant alimentaire


1. Versez dans une casserole la farine, le sel et l'huile puis l'eau et mélangez. (Le mélange doit être bien lisse. Ajoutez quelques gouttes de colorant alimentaire (si vous en avez.)

2. Faites chauffer à feu doux en mélangeant énergiquement avec un fouet. (Le mélange va s'épaissir, éteignez le feu.)

3. Placez la boule dans un récipient à refroidir, filmez et laissez reposer une heure puis pétrissez-là.

Votre pâte à modeler est prête.

→ Deuxième proposition : (pour les plus grands) **Taille dans un savon de Marseille**

	<p>Matériel :</p> <p>Un savon</p> <p>Une petite cuillère</p> <p>Un croquis de ce que tu aimerais obtenir</p>
--	--

Le savon est un matériau qui se taille facilement. Il apporte cependant une résistance qui peut te permettre de comprendre le ressenti du sculpteur taillant dans la matière.

*Toute sculpture est précédée d'un dessin préparatoire. Quelle forme aura la sculpture ? Où y aura-t-il un creux, un vide ? Pourra-t-on voir au travers ? Tu vas pouvoir jouer à la petite souris qui grignote la matière, mais **ATTENTION**, quand c'est enlevé, c'est trop tard, pas de retour en arrière... **Va tout doucement et n'enlève pas des morceaux plus gros qu'un ongle.***

Regardons quelques sculptures avec deux personnages :

		
<p>A partir de 1905, Constantin Brancusi a réalisé une quarante de sculptures intitulées « Le baiser », gravées dans un même bloc de pierre.</p>		<p>Jean-Pierre Augier assemble le métal pour réaliser ses sculptures.</p>

Pour en savoir plus sur *Le Retour du croisé* :

http://www4.ac-nancy-metz.fr/ia54-gtd/arts-et-culture/sites/arts-et-culture/IMG/pdf/le_retour_du_croise.pdf